

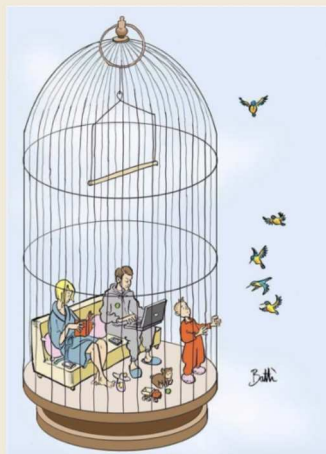


## Editorial

Difficile période que nous traversons ! Alors que le groupe préparait un planning printanier des plus dynamiques, voici qu'un virus mutant nous oblige à nous confiner loin de notre chère Nature ! Pour mon premier mois en tant que responsable de groupe, je ne pouvais imaginer scénario plus catastrophique.

Mais puisque nous devons prendre soin de nous durant ce confinement, faisons contre mauvaise fortune bon cœur et profitons-en pour écouter les chants d'oiseaux. En effet, le confinement offre un répit inattendu à la faune sauvage : les citadins entendent de nouveau chanter les passereaux ! Libérés de notre cacophonie quotidienne, ils célèbrent avec joie la venue d'un printemps qui, cette fois-ci, ne sera pas silencieux.

Voilà une belle occasion de se perfectionner à l'ornithologie depuis son balcon ou sa fenêtre. La LPO l'a bien compris en lançant l'opération de sciences participatives « Confinés mais aux aguets ». Une belle opéra-



tion relayée massivement par la presse en cette période particulièrement stressante : voilà que nos chers oiseaux volent au secours de nos nerfs éprouvés ! Et si nous tenions là un autre enseignement de cette crise sanitaire ? Nul remède antiviral, mais une leçon d'hygiène de vie passant aussi par le respect et l'écoute attentive de la Nature. La protéger, c'est aussi nous protéger. Reste à espérer que le message sera enfin compris du plus grand nombre de nos concitoyens...

Guillaume

## Sommaire

<i>Editorial</i>	<i>p.1</i>
<i>Actualités du Groupe</i>	<i>p.2</i>
<i>Carnet naturaliste</i>	<i>p.6</i>
<i>L'agenda du Groupe Local</i>	<i>p.8</i>
<i>La revue du Web</i>	<i>p.8</i>

## Notices

« **L'Alouette des Couzes** » est un bulletin mensuel édité par le Groupe Local de la LPO Auvergne-Rhône-Alpes, délégation Auvergne.

**Rédaction en chef** : Guillaume Calu

**Maquette** : Guillaume Calu

**Rédaction et relecture** : Isabelle Beaubier, Guillaume Calu, Hélène Chevalier, Jean-François Carrias, Camille Fasolin, Jean Fontenille.

**Crédits photo** : Guillaume Calu, Jean-François Carrias, Marie Dhainaut, Gaëlle Giraud, NewScientist.com.

**E-mail** : [groupe.romagnat@lpo.fr](mailto:groupe.romagnat@lpo.fr)

Un grand merci aux salariés de la LPO France et de la LPO Aura pour leur réactivité auprès des bénévoles au cours de cette période de crise sanitaire !

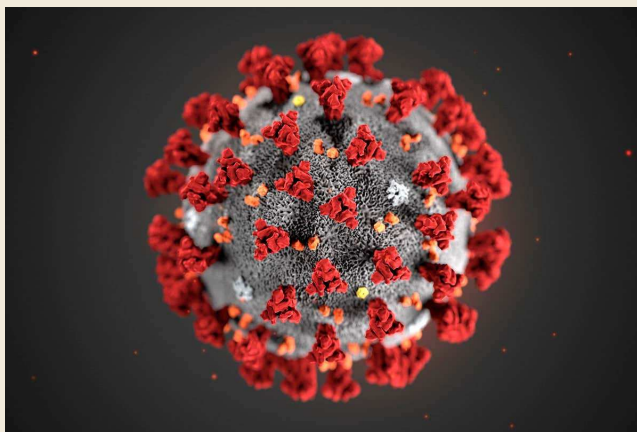
# Actualités du Groupe

## Note sur la situation actuelle (Covid-19) :

Les mesures prises par le gouvernement suite à l'épidémie de coronavirus Covid-19 ne nous permettent plus d'assurer le bon fonctionnement des activités du groupe local pour les mois de mars et d'avril 2020. C'est pourquoi tous les rendez-vous inscrits à l'agenda pour cette période ont été annulés. Sur le plan national, la LPO a décidé d'annuler ou de reporter toutes les activités qu'elle organise sur l'ensemble du territoire : à savoir sorties, animations, suivis bénévoles ou encore formations.

Toutes ces activités sont éventuellement reportées à partir de mai. Seules les réunions indispensables avec les bénévoles pourront être maintenues, si possible à distance, après avis du directeur territorial et du président territorial. Dans le cas de nos réunions de groupe, il n'existe pas d'urgence requérant pour le moment une demande exceptionnelle de dérogation.

La question du déroulement des suivis naturalistes bénévoles en cette période de confinement a également été posée. Très clairement, il ne peut pas y avoir de dérogation pour autoriser des bénévoles à sortir sur le terrain pour réaliser des inventaires (suivi des hérons par exemple), des actions de protection (busard cendré notamment). C'est une décision nationale qui a encore été rappelée par Yves Vérilhac (directeur général de la LPO) « *Seules quelques activités de connaissance, rémunérées, avec des salariés seuls, bénéficiant d'une dérogation professionnelle en bonne et due forme, restent ponctuellement possibles* ». Même si nous sommes bien d'accord pour



dire qu'un suivi de sites ou d'espèces dans un environnement naturel où l'on ne croquera personne ne présente pas a priori de risque de contracter le coronavirus, il est important de respecter les mesures prises par le gouvernement (pour rappel, des sanctions pénales sont prévues en cas d'infraction). C'est pourquoi tous nos suivis naturalistes de groupe local, ainsi que le projet Effraie des clochers sont suspendus durant le confinement sanitaire.

Notez que les attestations officielles peuvent couvrir des déplacements professionnels. C'est le cas pour la LPO Auvergne.

Quelques autorisations de sortie sont accordées aux chargés de missions pour réaliser les inventaires qui doivent impérativement être faits actuellement en raison d'impératifs financiers. Des consignes très strictes ont cependant été données pour le respect des règles prophylactiques. Toute sortie sur un espace où il y a un risque de rencontrer du monde est proscrit et le télétravail doit être la priorité sur le terrain.

Enfin, les stagiaires et services civiques ont été renvoyés chez eux sauf ceux qui pouvaient faire du télétravail et le centre de soins a été fermé.

La LPO auvergne demande à tous les bénévoles de la LPO de bien respecter cette décision même si c'est difficile avec le printemps qui arrive. Néanmoins, et afin d'occuper constructivement ce confinement forcé, la LPO France a lancé plusieurs programmes participatifs « Confinés mais aux aguets » dont l'organisation est décrite dans la rubrique *Carnet naturaliste*.

## Le courrier des membres :

Cette période printanière de confinement est idéale pour aller se promener SEUL (selon les règles de confinement en vigueur) et progresser en ornithologie, notamment sur la reconnaissance des chants. La pollution atmosphérique diminue tout

comme la pollution sonore ; donc seul dans la nature ou en ville autour de chez vous, on respire mieux et entend mieux les oiseaux !!!! Sans parler des bienfaits sur nous dans cette période anxiogène.

*Bien amicalement à tous, Jean-François Carrias.*

# Actualités du Groupe

## Liste des activités annulées ou reportées :

La programmation de ces mois de mars et avril était particulièrement chargée ! Le récapitulatif ci-dessous liste les activités annulées ou reportées, recensées dans le but d'en conserver l'information pour de futures reprogrammations :

- **Sortie Gergovie (21/03)** : prévue avec le GL de Cournon, elle devait se poursuivre par une réservation commune au restaurant « La Hutte Gauloise » où nous avons réservé un tarif spécial de groupe. Merci à Isabelle pour son implication dans l'organisation de cet événement !
- **Sortie Mammifères du Sancy (22/03)** : encore merci à Patrick Mougel, guide de moyenne montagne, pour sa proposition de randonnée dans le Sancy à la découverte des mammifères sauvages ! Cette sortie thématique sera bien entendu reprogrammée dès que possible.
- **Opération Botanic (04/04)** : annulée en raison des mesures du confinement adoptées par le gouvernement. Jean nous communiquera une date ultérieure pour son organisation.
- **Assises Territoriales LPO Aura (04/04)** : prévues à Polignac (43), annulées en raison du confinement. Cet événement est néanmoins indispensable pour la vie de la LPO Aura et sera reporté à une date ultérieure.
- **Sortie à Etang des Landes (18/04)** : initialement maintenue, la sortie organisée par Aurélien est annulée en raison de la prolongation du confinement.
- **Événement Nature en Ville (FRANE / LPO Auvergne) (30/05)** : événement annulé, nous sommes en attente d'une date ultérieure. Le groupe local s'était proposé comme bénévole durant cette journée.



*Alouette des champs (crédits : JFC)*

## Budget écologique citoyen du Puy-de-Dôme :

Suite à la réunion de groupe de fin février, nous avons préparé un dossier de demande de subvention pour le Conseil Général. Notre projet, intitulé « Favoriser la nidification des Rapaces », se localise sur le canton d'Aubière (Aubière, Romagnat, Pérignat-lès-Sarliève). Dans l'état actuel des choses, la soumission des dossiers est toujours ouverte et les projets seront examinés par canton du département.

Notre projet vise à favoriser la présence de rapaces (diurnes comme nocturnes) sur le canton afin de limiter les pullulations éventuelles de micromammifères. Les rapaces sont de précieux auxiliaires pour l'agriculture, et même si le canton d'Au-

bière ne compte que 35% de son territoire en surfaces agricoles, les rayons d'action des rapaces permettront d'agir également sur les agroécosystèmes des cantons ruraux voisins. Il s'agit de prolonger également par ce financement l'opération entreprise actuellement avec le projet « Effraie des Clochers ».

Si notre projet est retenu, nous prévoyons de financer l'installation de nichoirs et leur surveillance par pièges photographiques grâce à cette enveloppe budgétaire. Nous demandons également de l'équipement naturaliste (jumelles, longues-vues, vidéoprojecteur) afin de proposer des animations publiques autour du thème des rapaces et de l'avifaune (nuit de la chouette ou autres événements).

# Actualités du Groupe

## Projet Effraie des Clochers

Une intervention afin de sécuriser le nichoir de la grange de Barrat (installation de stop-minous) était prévue ce dimanche 29 mars. L'activité est bien entendu reportée en raison du confinement.

Lors de la précédente réunion de groupe, nous évoquions la difficulté de poser (à plusieurs mètres de hauteur) un nichoir à Effraie dans la grange de la GAEC de Redon, qui offre pourtant toutes les garanties pour un relâcher réussi : site déjà occupé par une effraie il y a quelques années, hauteur et espace conséquent pour l'envol, relative tranquillité du lieu sans oublier un très bon contact avec les propriétaires.

Jean s'est chargé d'organiser une réunion de chantier sur place. En résumé voici ce qu'il est ressorti de cette réunion. Après avoir rencontré son mari il y a quelques semaines (absent ce jour), c'était au tour de son épouse (co-gérante du GAEC) de faire notre connaissance. Nous avons beaucoup discuté. Le couple est favorable à nos actions. Ce qui est une bonne base pour peut-être engager la ferme dans le projet « des terres et des ailes », mais ça c'est une autre histoire...

Anthony Voûte, éco-cantonnier à la LPO Auvergne et présent à cette réunion, estime que ce n'est pas un problème de fixer un nichoir à cette hauteur. Il est équipé d'un baudrier, de cordes, d'un jumarc, etc, pour l'escalade. Il a déjà une certaine expé-

rience avec le baguage des Milans Royaux. Agissant en tant que bénévole, nous ne pourrions pas le solliciter plus de 2 fois par an (3 fois au grand maximum).

Il peut aussi demander à son collègue éco-cantonnier à la LPO Auvergne : pour – le cas échéant – fabriquer un nichoir et l'aider pour la pose. Cela pourra se rajouter aux stocks de nichoirs en construction avec le CMI.

Travail à faire par nos adhérents groupe LPO Romagnat :

Voir sur place avec Adrien Corsi, Anthony - et plusieurs d'entre nous - sur quelle poutre fixer le nichoir, construire peut-être un nichoir spécifique au lieu (avec trou d'ouverture à tel endroit par exemple)

Comment le fixer : sur barres d'acier ? sur la poutre ? contre la poutre ? avec poulie ? Nous avons un travail important de réflexion à mener à ce sujet.

Dès que le confinement sera terminé, il faudra donc reprendre en urgence ce travail afin de boucler l'installation du nichoir sur le site de Redon.

Enfin, Hélène Chevalier nous tient au courant de l'avancée de la fabrication des nichoirs artificiels à Effraie des Clochers au CMI. Outre ces nichoirs, Gaëlle Giraud (LPO Auvergne) nous a proposé de fournir quelques nichoirs dans le cadre de l'atlas biodiversité de la communauté de communes clermontoise.



## Un nichoir artificiel à hirondelles à Romagnat

Un nid artificiel a été acheté par notre groupe suite à un don de l'école du CMI (pour une sensibilisation Hirondelles en juin 2019) Hélène Chevalier l'avait donné avant le confinement au propriétaire du garage rue de Montrognon, qui accueille les Hirondelles rustiques en laissant sa fenêtre ouverte. Il les sur-

veille de très près, notera l'arrivée de la première hirondelle de l'année, ouvrira son garage pour les scolaires si nous le souhaitons.

Autre info, il a fixé les nids naturels sur une planche avec de l'adhésif (photo ci-dessus) et clouté ensuite sur la poutre. Le petit nid en osier a été occupé l'an dernier. À suivre !

# Actualités du Groupe

## Un nouveau refuge LPO sur la commune de Romagnat

Un refuge LPO a été inauguré la veille du confinement à Clémensat, rue de la Garde. Sur un jardin déjà entretenu sans produits phytosanitaires, où des mangeoires accompagnent les oiseaux durant l'hiver, une vingtaine d'espèces différentes sont observées à chaque saison. Un premier nichoir a été installé, le nourrissage va être suspendu avec le retour du printemps. A noter que la parcelle accueille aussi le Lérot ainsi qu'un papillon signalé comme rare en Auvergne, l'Azuré des coronilles.



## Lancement officiel de l'atlas de la biodiversité de la métropole clermontoise

La LPO Auvergne-Rhône-Alpes a le plaisir de vous informer du lancement de C.Biodiv, l'Atlas de la Biodiversité de la métropole clermontoise ! Pour découvrir le programme et partager vos observations, rendez-vous sur le site web :

<https://cbiodiv.org/>

Il s'agit du projet d'atlas que nous avons présenté Gaëlle Giraud lors de la réunion de groupe du 21 février dernier. Nous

sommes partenaires en tant que groupe local pour relayer les appels à sciences participatives, et toutes les données de l'inventaire communal entrepris depuis l'année dernière sont bien entendu communiquées à C.Biodiv via le site web Faune-Auvergne.

Nos autres projets (stands biodiversité, journées de la biodiversité, etc...) sont pour le moment bloqués par le confinement mais restent d'actualité pour l'année 2020, autant que la situation future nous le permettra.



## Confinés mais aux aguets !

Les contraintes de confinement nous obligent à limiter les déplacements. C'est l'occasion de transformer votre lieu de résidence en observatoire de la faune sauvage. Combien d'espèces allez-vous pouvoir observer de chez vous ?

Côté oiseaux, des millions de migrants passent en ce moment au-dessus de nos têtes. Il suffit de lever les yeux pour faire de superbes observations. C'est aussi l'occasion de dresser l'inventaire de tous les oiseaux nicheurs visibles de chez vous.

Faire l'inventaire complet des oiseaux de chez vous n'est pas très compliqué et peut être effectué tous les jours. Il s'agit de rédiger, le plus fréquemment et régulièrement possible, une liste complète de tous les oiseaux que vous identifiez en un laps de temps déterminé.

C'est l'occasion de découvrir sur votre téléphone portable l'application Naturalist qui vous permettra de transmettre vos données en temps réel, et de découvrir les oiseaux que les autres observateurs ont signalé près de chez vous.

D'autres méthodes de saisie sont bien sûr possibles, du carnet de terrain aux sites Faune, à vous de trouver celle qui vous convient le mieux pour noter chaque jour les oiseaux que vous aurez observés et nous transmettre vos données !

A partir de ces informations, la LPO calculera combien d'espèces d'oiseaux peuvent être inventoriées en France, durant la période de confinement, sans quitter nos domiciles. Quel sera le maximum en une seule journée ? Combien de données et de listes auront été collectées ? Où est le meilleur spot d'observation ? Il ne fait aucun doute que toutes ces informations amélioreront notre connaissance du calendrier de migration et de reproduction de nombreuses espèces.

Bon courage à tous et bonnes observations !

## Pour en savoir plus :

- Défi confinés mais aux aguets : [https://www.oiseauxdesjardins.fr/index.php?m\\_id=21&a=N341#FN341](https://www.oiseauxdesjardins.fr/index.php?m_id=21&a=N341#FN341)
- Documentation sur l'application smartphone Naturalist : [https://www.faune-france.org/index.php?m\\_id=20015](https://www.faune-france.org/index.php?m_id=20015)
- Tutoriel : [https://www.faune-france.org/index.php?m\\_id=20047](https://www.faune-france.org/index.php?m_id=20047)
- Choisir son mode de saisie : [https://www.faune-france.org/index.php?m\\_id=20048](https://www.faune-france.org/index.php?m_id=20048)

## Observations diverses :

Jean-François et Guillaume, profitant d'une réunion professionnelle sur le campus universitaire des Cézeaux, ont remarqué que la colonie de Moineaux friquets se portait bien en cette fin d'hiver ! Cette espèce est en régression sur le plan national. Faune-Auvergne propose une nouvelle édition 2020 pour l'enquête Moineau friquet.

Au-delà de cet événement de science participative, il serait intéressant d'aider au maintien des friquets universitaires (friquets et non friqués, hélas pour la recherche publique!). Même si cela ne sera pas possible cette année, nous proposons d'installer des nichoirs artificiels pour moineaux friquets sur le campus. En effet, leur installation dans les anfractuosités du bâtiment de mathématiques pourrait être remise en cause

à la moindre rénovation immobilière. Il serait donc pertinent d'installer sur ce site des nichoirs à l'horizon 2021 afin de pérenniser la présence de cette précieuse colonie locale.

Une Chouette de Tengmalm chantait au niveau du Puy de Mercoeur la veille du confinement (Guillaume). A noter également l'observation de Milans noirs au-dessus de Romagnat (Jean-François) et d'un Faucon pèlerin à Opme (Charles Lemarchand).

Quelques Pics vus en cette saison à Romagnat : Pic épeichette, Pic mar et Pic noir au-dessus de Saulzet-le-Chaud. Une Grive litorne encore présente le 23 mars à Redon (Jean-Pierre Dulphy).

# Carnet naturaliste

## L'oiseau mystère

Chaque bulletin est accompagné de son « oiseau mystère », un rendez-vous qu'aucun ornithologue ne saurait boudier ! La règle du jeu est simple : un oiseau est proposé par un des membres, et vous avez jusqu'à la prochaine réunion de groupe pour deviner de qui il s'agit !

Vous pouvez soumettre vos propres énigmes en écrivant au groupe à l'adresse mail suivante : [groupe.romagnat@lpo.fr](mailto:groupe.romagnat@lpo.fr).

Bon jeu !

**Qui suis-je ?** Je suis un Passéridé dont l'aire de répartition particulièrement morcelée en Auvergne. Présent à l'année, je peux être très vagabond dans le Puy-de-Dôme en dehors de ma période de reproduction.

Oiseau inféodé aux vieux bourgs et villages, je niche notamment à La Sauvetat, Espirat et Neschers, où j'y côtoie mes deux autres cousins. Victime des rénovations de vieux bourgs et de l'usage de produits phytosanitaires, ma population est en déclin en France.

Mon nom de genre fait allusion à la pierre en latin, ce qui me va bien lorsque je niche. Les espagnols me qualifient de "criard", en voilà bien des manières ! M'avez-vous reconnu ?



Guillaume Calu

# L'agenda du Groupe Local

Dans ce contexte exceptionnel, l'agenda du groupe est pour le moins perturbé ! Toutes nos activités sont suspendues jusqu'au 4 mai 2020 jusqu'à nouvel ordre. Concernant les animations scolaires, Hélène Chevalier et Jean-Louis sont au contact des écoles pour de plus amples informations dans le contexte actuel d'épidémie Covid-19.

Vous trouverez ci-dessous les activités encore programmées à cette date pour le mois de mai :

**Lundi 11 mai** : animation scolaire « chants d'oiseaux » à l'École Jacques Prévert. Les écoles réouvrent normalement au 4 mai prochain, mais nous ignorons si cette sortie sera maintenue.

**Samedi 16 mai** : sortie publique à l'ENS du Puy d'Aubière (animateur : Guillaume). A cette date, la sortie n'est pas confirmée par la LPO Auvergne. Si elle devait se dérouler, le rendez-vous serait à 9h30 sur le parking du site, intersection Rue des Réservoirs / Chemin des Gravins.

**Lundi 25 mai** : animation scolaire à l'écopôle du Val d'Alhier. Les écoles réouvrent normalement au 4 mai prochain, mais nous ignorons si cette sortie sera maintenue.

**Samedi 30 mai** : sortie biodiversité sur Romagnat, à la découverte de la faune et la flore de Montrognon. Au programme, orchidées, papillons, et points d'écoute des oiseaux nicheurs. Rendez-vous à 9h sur le parking de la mairie pour un covoiturage sur site.

Pour le mois de **juin**, 2 classes CP/CE1 de l'école Jacques Prévert de Romagnat sont prévues pour une sortie Hirondelles dans le bourg de Romagnat le vendredi 6 juin (toute la matinée). Nous aurons besoin de 2 à 3 accompagnants dans l'idéal.

Le **séjour dans les Causse Méjean** début juillet est toujours maintenu, si vous souhaitez réserver vos places, merci de contacter Jean ([jean.fontenille2004@wanadoo.fr](mailto:jean.fontenille2004@wanadoo.fr)).

## La revue du Web

### L'interview H2O Des actions en faveur de la Chouette Effraie avec la LPO Auvergne

Pas si effrayante que ça ! Parole aujourd'hui à Jean Fontenille du groupe local de la LPO à Romagnat, il nous présente quelques actions menées en faveur de la Chouette Effraie, qui, comme tous les rapaces nocturnes, se fait de plus en plus rare.

- Podcast à écouter ici : <https://bit.ly/39tarnm>

### Mission Hérisson

Cette année, la LPO met à l'honneur le Hérisson d'Europe, un mammifère habitué des parcs et jardins mais hélas menacé en zone anthropisée : granulés anti-limaces, voitures, grillages, tondeuses à gazon, chiens ou encore piscines non clôturées... Heureusement des solutions existent pour lui venir en aide et ainsi inverser la tendance ! Parce qu'il est indispensable de

connaître pour protéger, la LPO vous donne les clefs pour comprendre qui est réellement le hérisson.

- Pour en savoir plus : <https://www.lpo.fr/missionherisson>

### Apprendre les Chants d'Oiseaux avec La Minute Nature

Julien Perrot, le rédacteur en chef de la revue La Salamandre, vous propose sur sa chaîne Youtube une série de leçons de chants d'oiseaux en vidéo ! Très pédagogiques et illustrées de magnifiques séquences vidéo, ces leçons ornithologiques sauront vous instruire durant ce confinement prolongé. Indispensables pour participer au défi « Confinés mais aux aguets » de la LPO !

- Cours en ligne à découvrir ici : <https://bit.ly/2UFHIqa>